



Institut de Bruguers

Portes Obertes - ESO

ÍNDEX

1	PERSONAL DEL CENTRE	3
2	SISTEMA EDUCATIU	4
3	ORGANITZACIÓ CURRICULAR	5
3.1	Tractament de la diversitat: Grup classe i Grup Instrumental.	5
3.2	Distribució horària de les matèries per curs	5
3.3	Sistema d'avaluació	6
3.4	Matèries optatives 1r d'ESO	6
3.5	Matèries de gestió autònoma	6
3.6	Treball de síntesi	7
3.7	Activitats didàctiques	7
3.8	Sortides pedagògiques	7
4	SEGUIMENT DEL PROCÉS DE FORMACIÓ	8
4.1	Assoliment dels objectius d'aprenentatge	8
4.2	Procés d'avaluació	8
4.3	Control d'incidències i d'assistència	8
4.4	STO : Servei de tutories online i comunicació amb les famílies	8
5	DOCUMENTACIÓ DE TUTORIA	9
5.1	Pla d'acció tutorial específic d'inici d'etapa.	9
6	HORARI I SERVEIS DEL CENTRE	10
6.1	Horari del centre	10
6.2	Cantina / menjador	10
6.3	Activitats extraescolars	10

L'Institut de Bruguers és un centre amb una **àmplia experiència avalada pels més de 50 anys** d'activitat des de la posada en funcionament l'any 1968.

Actualment acull uns 550 alumnes, 350 dels quals cursen els seus estudis a la franja obligatòria, educació secundària obligatòria (ESO) que comprenen edats de 12 a 16 anys i uns 200 alumnes cursen l'etapa post obligatòria realitzant estudis de Batxillerat en dues modalitats, Humanitats i Ciències Socials i Ciències i Tecnologia en diversos itineraris formatius.

A grans trets el nostre **Projecte Educatiu** està centrat en:

- Oferir un servei públic de qualitat, que potenciï les capacitats de la diversitat del nostre alumnat.
- Proporcionar al nostre alumnat els coneixements i recursos necessaris perquè siguin capaços de créixer personal i intel·lectualment.
- Formar els nostres alumnes en valors democràtics i de tolerància que els permetin una convivència cívica en contextos canviants.
- Fomentar el respecte cap als altres en una societat cada vegada més global i multicultural.
- Educar alumnes amb esperit crític amb la societat i els esdeveniments que els tocarà viure.

Alguns dels **Projectes Rellevants** en què participem són:

- Intercanvi lingüístic i cultural amb un institut alemany, amb un Erasmus +.
- Diverses Jornades Culturals en col·laboració amb l'Ajuntament i altres entitats culturals de Gavà (Jornada Matemàtica, Rua de Carnestoltes fins Espai Maragall, English day, ...).
- Tecnologies Creatives és un projecte centrat en la **implementació de la programació i la robòtica educativa** dintre del currículum de l'educació secundària obligatòria.
- Viatge d'estudis a Buchenwald per treballar el projecte Mai més – Alumnes contra el feixisme.
- Pla d'impuls a la lectura (PILE) que té com a objectiu general fomentar el gust per la lectura.
- Metodologia STEAM: Ciències, Tecnologia, Enginyeria, Art i Matemàtiques.
- Treball interdisciplinari en certes matèries.
- Compartim converses és un projecte que potencia l'ús de la llengua catalana a nivell oral entre l'alumnat i millorar la cohesió social amb una activitat d'intercanvi cultural.
- Realització d'activitats extraescolars esportives, culturals i de suport acadèmic.

1 PERSONAL DEL CENTRE

L'equip humà que conforma el centre està format per 52 docents de diverses especialitats i per dos subalterns i dos auxiliars administratives.

Els objectius de l' actual equip directiu són:

1. Elaboració i revisió dels projectes, plans i reglaments del centre.
2. Establiment de relacions amb els centres de Primària adscrits a l' institut per tal de facilitar el trànsit dels alumnes cap a la secundària.
3. Potenciació de les activitats extraescolars i complementàries, amb integració en la vida social i cultural de Gavà, tot afavorint les relacions amb grups i associacions de la zona.
4. Integració de tots els sectors educatius en el funcionament del centre.
5. Elaboració d'un pla d'actuació sobre la situació material del centre.

L' equip directiu el formen:

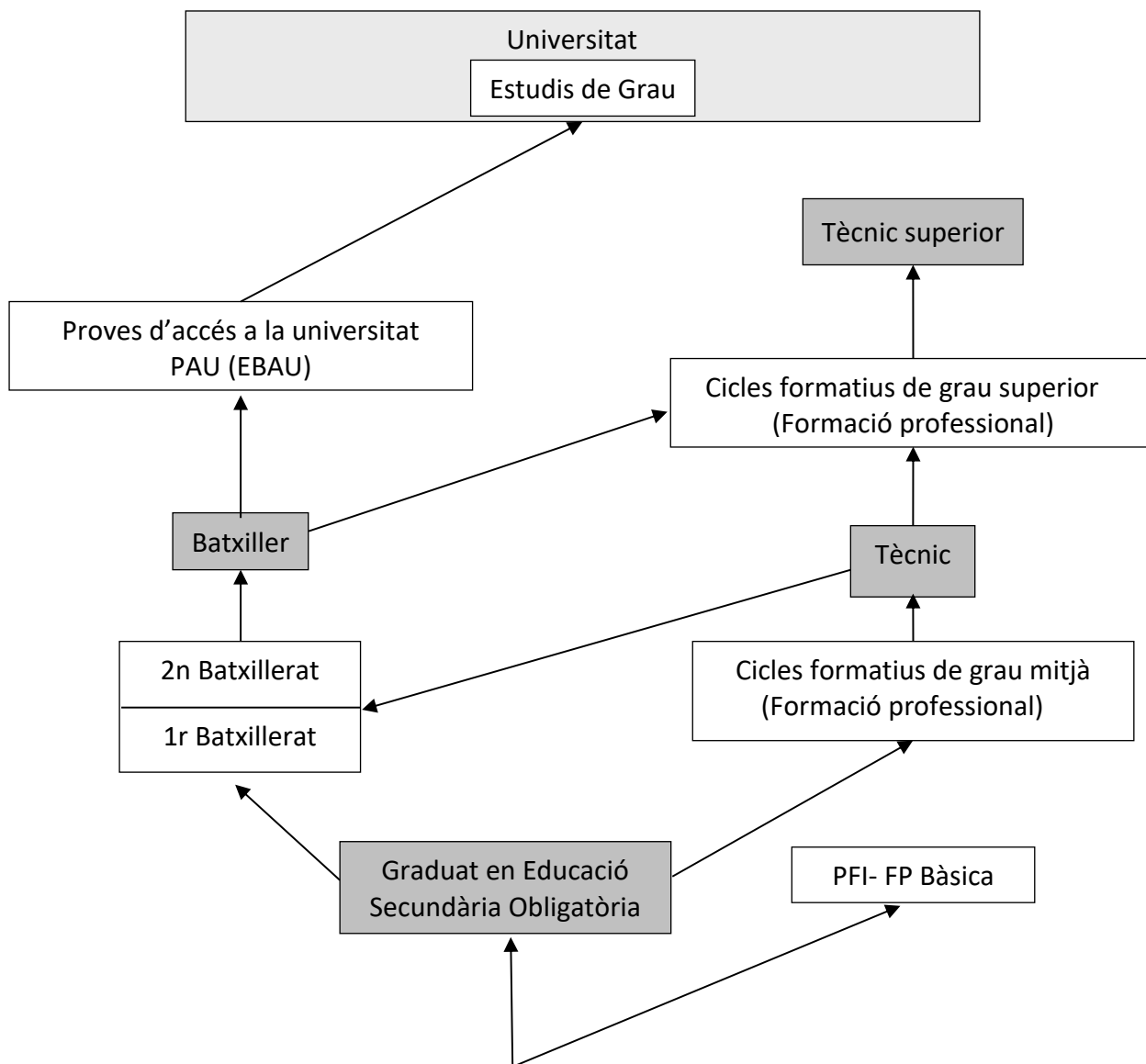
Càrrec	Nom i cognoms	Departament/Seminari
Director	David Serres Altés	Física i Química
Cap d'estudis	Patro Mellado Gutiérrez	Llengua i Lit. Castellana
Coordinador pedagògic	Xavier Muñoz Báguena	Ciències Naturals
Secretari	Fran Socuéllamos Montón	Matemàtiques

El centre disposa d'un equip d'orientació acadèmica i psicopedagògica, coordinada amb l'EAP i Serveis socials, que acompanyen a l'alumnat en tota la seva etapa educativa i conjuntament amb el tutor orienten acadèmicament en l'èxit educatiu.

Des del Centre d'Atenció Primària (CAP), dintre del projecte Salut-Escola, ens visita mensualment una infermera que atén a les necessitats de l'alumnat i donà un espai de privacitat per respondre les consultes i dubtes.

Quinzenalment ens visita una referent del PIDCES (punt d'informació i dinamització als instituts) per resoldre tots els dubtes que els hi sorgeix a l'alumnat i fan actuacions puntuals en jornades específiques (dia de la dona, etc...)

2 SISTEMA EDUCATIU



Etapa obligatòria	Educació secundària obligatòria	12-16 anys	ESO
	Educació primària	10-12 anys	Cicle superior
		8-10 anys	Cicle mitjà
		6-8 anys	Cicle inicial
	Educació infantil	3-6 anys	2n cicle
		0-3 anys	1r cicle

3 ORGANITZACIÓ CURRICULAR

3.1 Tractament de la diversitat: Grup classe i Grup Instrumental.

El centre disposa de **2 línies a primer d'ESO** i 3 línies de segon a quart d'ESO. A primer i segon d'ESO l'alumnat és agrupat en **tres i quatre (3 a 1r d'ESO, 4 a 2n d'ESO) grups classe** d'uns 24 alumnes segons la informació que ens traspassen les escoles de primària. A més, en la matèria d'anglès es crea una hora flexible per poder treballar l'expressió oral en aquesta llengua.

En tercer i quart s'organitzen quatre agrupacions flexibles per treballar les matèries instrumentals (català, castellà i matemàtiques) anomenats **grups instrumentals**, a fi de donar resposta a les necessitats individuals d'aprenentatge de tots els alumnes per assolir l'èxit en finalitzar l'etapa d'educació secundària obligatòria. En el cas de la matèria d'anglès, el centre també ha flexibilitzat una de les hores per poder tenir grups de màxim 15 alumnes en l'aprenentatge oral de la matèria.

3.2 Distribució horària de les matèries per curs

Segons la Llei orgànica 3/2020, de 29 de desembre (LOMLOE), la distribució horària a l'ESO és la següent:

MATÈRIES PER CURS	1r	2n	3r	4t
Llengua catalana i literatura	3	2	3	3
Llengua castellana i literatura	2	2	3	3
Llengua estrangera	2	3	3	3
Ciències socials: geografia i història	2	3	3	2
Ciències de la naturalesa: biologia i geologia	2	-	2	2**
Ciències de la naturalesa: física i química		2	2	2**
Matemàtiques	3	3	3	4
Educació física	2	2	2	2
Filosofia				2**
Música	2	2*	-	2**
Educació visual i plàstica	2	-	2	2**
Tecnologia	2	3	-	2**
Religió o cultura i valors ètics	1	1	1	1
Tutoria	1	1	1	1
Treball de síntesi/Projecte de recerca	(1)	(1)	(1)	(1)**
Servei comunitari			(1)	
Matèries optatives	2	2	2	6
Matèries de gestió autònoma	4	4	4	4
TOTAL (en hores)	30	30	30	30

*** (1) Sense assignació horària

** Les matèries assenyalades més Informàtica, Llatí i Segona llengua estrangera constitueixen les matèries optatives de 4rt d'ESO, de les quals els alumnes han de triar tres matèries segons l'itinerari desitjat

3.3 Sistema d'avaluació

Durant el curs 2018-19 es va aprovar l'ORDRE ENS/108/2018, de 4 de juliol, per la qual es determinen el procediment, els documents i els requisits formals del procés d'avaluació a l'educació secundària obligatòria.

Aquesta ordre posa èmfasi en que l'alumne és el protagonista del seu aprenentatge i l'avaluació té com a objectiu ajudar-lo a ser més competent i acompanyar-lo per millorar el seu procés d'aprenentatge.

Un dels canvis que es duen a terme és l'informe d'avaluació, on els termes qualitatius que s'utilitzen per valorar el grau d'assoliment de les competències canvien: deixem d'utilitzar l'insuficient, bé, notable o altres i utilitzarem els següents:

- AE (4): assoliment excel·lent
- AN(3): assoliment notable
- AS (2): assoliment satisfactori
- NA(1): no assoliment

Aquest fet comporta un canvi de numeració: ja no es farà de l' 1 al 10 sinó que es valorarà de l' 1 al 4.

A més, en els informes d'avaluació trimestrals informarem del procés d'aprenentatge de l'alumne, els aspectes personals i les mesures de suport, si s'escau.

Si voleu més informació podeu accedir a la direcció del QR o podeu consultar-ho amb el centre.



3.4 Matèries optatives 1r d'ESO

L'alumnat ha de triar i cursar matèries optatives. En el cas de primer d'ESO, l'alumne ha de triar-ne 2 matèries diferents i cursarà cadascuna en un trimestre diferent. El trimestre restant l'alumne realitzarà una formació en *Problemes matemàtics* que l'ajudarà reforçar l'àmbit matemàtic imprescindible per obtenir el títol de l'ESO.

MATÈRIES OPTATIVES	DEPARTAMENT
Iniciació al francès	Llengües estrangeres
Iniciació al alemany	Llengües estrangeres
Iniciació esportiva	Educació física
Taller d'interculturalitat I	Ajuntament
Taller de les emocions	Religió
Aprèn a conèixer-te treballant en grup	Orientació

3.5 Matèries de gestió autònoma

Dintre de l'autonomia de centre, el departament amb la nova llei ha dedicat 4 hores de gestió autònoma. El centre ha definit 1 hora per treballar **La lectura a l'aula** i les altres 3 hores les dedica trimestralment a *projectar educativament*:

1r TRIMESTRE	2n TRIMESTRE	3r TRIMESTRE
Sleepy Hollow <i>Llengües estrangeres</i>	Ludoteca <i>Llengua Castellana</i>	Aire i Aigua <i>Biologia i Geologia</i>

3.6 Treball de síntesi

El treball de síntesi és un conjunt d'activitats d'ensenyament i aprenentatge, fetes en equip, per desenvolupar competències complexes i comprovar si s'ha aconseguit, i fins a quin punt, que l'alumnat sigui capaç d'aplicar les competències bàsiques treballades en les diferents matèries per a la resolució de qüestions i problemes relacionats amb la vida pràctica. Es fa en els cursos de 1r, 2n i 3r d'ESO.

- Treball de síntesi de primer: *L'esser humà. Actor en el paisatge*, amb col·laboració de les Mines de Gavà.
- Treball de síntesi de segon: *La vida rural*, a Les Muntanyes a Prades.
- Treball de síntesi de tercer: *Experiències audiovisuals*, amb la col·laboració de Set de Rodatge.

3.7 Activitats didàctiques

Dintre del projecte educatiu del centre es treballa en activitats de suport didàctiques a la tasca docent on es treballen les competències de cada matèria en contacte amb el món real. L'alumnat dels cursos durà a terme la programació d'activitats previstes i aprovades pel consell escolar. **Totes les activitats són de caràcter obligatori i es comuniquen per escrit indicant el lloc i l'horari previst.**

És important que els alumnes disposin de la seva **targeta t-16** (gratuïta) per poder realitzar la majoria de sortides. Si necessiteu més informació, podeu accedir a <https://www.t-16.cat>

A tall d'exemple, les activitats programades en el curs actual a primer d'ESO són les següents:

- 1r Trimestre: *Llengua castellana*: Sortida a veure Obra de Teatre a l'Atrium.
Ciències naturals: Sortida al Turó del Calamot.
- 2n Trimestre: *Llengua catalana*: Sortida a veure Obra de Teatre a l'Atrium.
Ciències naturals: Sortida a Olla del Rei.
Llengua anglesa: Obra de teatre adaptat al nivell en el mateix centre.
- 3r Trimestre: *Ciències socials*: Visita a la Ciutadella Ibèrica de Calafell.
Ciències naturals: Sortida a Sitges a l'estudi de la vida marina.

3.8 Sortides pedagògiques

Durant el mes d'octubre, i per tal que l'alumnat procedent de diferents centres estableixi un vincle, s'efectua la sortida de convivències (3 dies – 2 nits) a la Casa de colònies "La Granja" on es treballa fonamentalment la **intel·ligència emocional**.

El centre també ofereix altres sortides pedagògiques com ara el **viatge a Cantàbria** (3r d'ESO) amb la finalitat que l'alumnat adquireixi autonomia, alhora que explora d'altres comunitats autònomes. El viatge s'aprofita per aprofundir el currículum.

I, a 4t d'ESO, el **viatge Final d'etapa a l'extranger (Londres, Dublin, Budapest o Oporto)**, dona l'oportunitat tant d'adquirir fluïdesa en l'ús de la llengua oral anglesa com d'obrir una finestra al món. A més, suposa el colofó d'una etapa que han recorregut plegats.

4 SEGUIMENT DEL PROCÉS DE FORMACIÓ

4.1 Assoliment dels objectius d'aprenentatge

Cada matèria organitza el seu currículum atenent a criteris pedagògics disciplinaris i al ritme d'aprenentatge de l'alumnat per tal d'assolir les competències bàsiques de l'etapa.

L'assoliment dels objectius de l'ESO no només té a veure amb la superació de les diferents matèries sinó que incideix de forma global amb la consecució d'un grau d'autonomia suficient per enfrontar posteriors etapes educatives.

Durant aquesta etapa considerem fonamental fomentar i consolidar hàbits de treball basats en l'esforç de superació i en la curiositat per aprendre. És per aquest motiu que fem un seguiment de l'actitud de l'alumnat davant el treball.

4.2 Procés d'avaluació

A l'etapa de l'ESO els equips docents realitzen una avaluació continua que es porta a terme durant tot el procés d'ensenyament-aprenentatge i que té per objectiu regular aquest procés per adaptar-lo a les necessitats de l'alumnat.

Les famílies reben informació dels resultats de les qualificacions trimestrals i finals, així com de les activitats de recuperació que es proposen a l'alumnat.

4.3 Control d'incidències i d'assistència

Diàriament es controla l'assistència de l'alumnat al centre i s'enregistra a la intranet (Clickedu) que poden consultar les famílies online. Aquesta intranet genera, a primeres hores, un avís per SMS de les absències.

Les famílies també estan informades mitjançant Clickedu d'altres tipus d'incidències: realització de deures, notes de pissarra, exclusions de classe, si ha portat el material, així com observacions obertes.

4.4 STO : Servei de tutories online i comunicació amb les famílies

L'èxit educatiu té molt a veure amb el seguiment del procés d'aprenentatge per part de les famílies, així com del treball en xarxa amb el centre educatiu.

A més de les reunions presencials família-escola, disposem d'un canal obert i àgil (ClickEdu) mitjançant el qual les famílies poden fer tutories online, que facilita fer un seguiment diari.

5 DOCUMENTACIÓ DE TUTORIA

5.1 Pla d'acció tutorial específic d'inici d'etapa.

1r ESO	Orientació acadèmica	Orientació personal	Dinamització del grup-classe
Pla d'acollida	Tutoria: Funcions del tutor Tutoria de grup Tutoria individual Currículum + tria Optatives 1r ESO Normes de disciplina Normes i hàbits de convivència Horaris	Coneixement de l'alumne: Fitxa autobiogràfica (google formulari)	Coneixement de l'institut: Organització i Manteniment de l'aula Coneixement dels espais (laboratoris, aules específiques...)
Primer trimestre	Hàbits d'estudi: -Ús de l'agenda -L'horari personal Preavaluació Reunions seguiment (grup classe+grups G3/4) Primera avaluació	Coneixement de l'alumne: traspàs d'informació de primària a secundària: reunió i confecció virtual de la carpeta de seguiment de l'alumne Internet segura Trastorns alimentaris Recursos juvenils Tutoria individual	Habilitats socials : Sortida de convivències. preparació i avaluació Elecció de delegats Tractament de conflictes-cohesió de grup Reunions delegats + Coordinació Nivell Neteja i manteniment de l'aula
Segon trimestre	Hàbits d'estudi: -Ús de l'agenda Reunions seguiment (grup classe+grups G3/4) Segona avaluació	Educació sexual Competències socials Tutoria individual	Habilitats socials: Carnaval : assemblea i assaigs Educar en valors: el reciclatge Tractament de conflictes-cohesió de grup Reunions delegats + Coordinació Nivell Neteja i manteniment de l'aula
Tercer trimestre	-Tria Optatives 2n ESO -Hàbits d'estudi: Ús de l'agenda Reunions seguiment (grup classe+grups G3/4) Tercera avaluació Treball de síntesi	Tutoria individual Educació sexual	Habilitats socials: Tractament de conflictes-cohesió de grup Reunions delegats + Coordinació Nivell Neteja i manteniment de l'aula

6 HORARI I SERVEIS DEL CENTRE

6.1 Horari del centre

L'alumnat d'ESO i Batxillerat assistirà al centre de 08:30 a 15:00 hores tots els dies de dilluns a divendres. La franja horària és de 60 minuts i es disposa de 30 minuts a les 11:30 hores per realització de l'esbarjo. Les portes del centre es tanquen a les 08:35 hores i a les 12:00 hores, fet que considerarà que l'alumne que arribi posteriorment es considerarà com a retard.

L'alumnat major de 16 anys pot sortir del centre a l'hora del esbarjo sempre i quan tingui permís escrit de la família o estigui cursant el Batxillerat.

6.2 Cantina / menjador

El centre disposa de una cantina en el interior de l'edifici que ofereix a l'alumnat la possibilitat d'adquirir menjar i beguda. La cantina disposa de **cuina pròpia** on s'elabora diàriament **cuina de mercat** supervisada per nutricionistes de *l'Agència catalana de la salut* i ofereix a les famílies la possibilitat de menjador una vegada s'acabin les classes de 15:00 a 16:00 hores.

El centre té un conveni amb la Creu roja i l'ajuntament de Gavà per oferir beca menjador a 30 famílies que ho sol·licitin.

6.3 Activitats extraescolars

El centre ofereix activitats extraescolars amb la col·laboració de l'empresa CrackStudy i CodeLearn. Aquestes activitats pensades pel reforç acadèmic es realitzen en les instal·lacions de la mateixa empresa de 16:00 a 18:30 hores de dilluns a dijous.

També s'ofereix activitats esportives extraescolars dintre del centre i a pavelló Can Tintorè a càrrec de l'Associació Esportiva de l'institut dintre del Pla Català de l'Esport de dilluns a dijous de 16:00 a 17:00 hores.